



# Bruksanvisning

Safera Aurora spisvakt



We sense what humans don't

# Safera Aurora spisvakt

## Bruksanvisning

Grattis till köpet av Safera Aurora spisvakt. I denna anvisning beskrivs användning och underhåll av produkten. Läs noga igenom anvisningarna före montering och användning av produkten och spara dem sedan under produktens brukstid.

Vi önskar er många goda och säkra matlagningstunder!

### Tillverkaren

Produkten har utvecklats av Safera Oy som är ett finländskt företag inom brandsäkerhetsteknik för hemmet.



We sense what humans don't

### Safera Oy

Tekniikantie 4  
02150 Espoo, Finland

### Produktsupport

support@safera.com

## Innehållsförteckning

1. Introduktion
2. Beskrivning av spisvakt
3. Användning av spisvakt
4. Underhåll
5. Felsökning
6. Specifikationer
7. CE-märkning
8. Varningar och begränsningar i ansvar
9. Safera Oys produktgaranti- och licensvillkor

# 1. Introduktion

Följ dessa instruktioner noggrant och fäst speciell vikt vid instruktioner som är markerade på följande sätt:

## ▲ VARNING

Följ varningsmarkerade anvisningar mycket noggrant för att undvika person- och egendomsskador.

## 📌 OBS!

Följ observeringsmarkerade anvisningar noggrant för att undvika egendomsskador.

## 🔗 TIPS

Praktiska råd vid användning av produkten.

## 1.1 Att observera vid användning och underhåll av produkten

### ▲ VARNING

Spisvakten får användas enbart i dess användningssyfte, se kapitel 2.1. Safera ansvarar inte för skada som orsakats av felaktig användning eller montering av produkten.

Denna enhet är utformad i enlighet med standarden SS-EN 50615 kategori B – förebyggande av bränder som härrör från överhettning av olja i stekpannor och grytor på en spishäll. Denna enhet är eventuellt inte lämplig för bränder som härrör från brandfarliga material kvarlämnade i närheten av spishällen eller på spishällen. Denna enhet är eventuellt inte lämplig för bränder som härrör från ugnen.

### ▲ VARNING

Elinstallationer får enbart utföras av en auktoriserad elinstallatör i enlighet med gällande regler.

### 📌 OBS!

Service av säkerhetssystemet får endast utföras av auktoriserad servicepersonal från Safera. Endast originaldelar från Safera får användas.

## 1.2 Säkerhetsinformation för batterier

### ▲ VARNING

Om instruktionerna nedan inte följs kan det börja läcka vätska eller gas från batterierna och det föreligger även explosionsrisk.

- Utsätt inte batterier för hög värme och kontrollera att de sitter med rätt polaritet. Försök inte ladda upp dem.
- Byt alltid ut alla batterier samtidigt, och använd lika gamla batterier av samma modell och från samma tillverkare.
- Låt inte batterierna sitta i enheten under långa perioder.
- Vid kassering ska batterierna lämnas in för återvinning och de får inte läggas bland hushållsavfallet.
- Om du får batterivätska i ögonen finns det risk för allvarliga ögonskador. Gnugga inte i ögonen. Skölj ögonen med vatten och kontakta sjukvården omedelbart.
- Om du får batterivätska i munnen sköljer du med vatten och kontaktar sjukvården omedelbart.
- Om du får batterivätska på huden eller kläder, skölj noga med vatten för att förhindra frätskador.

## 2. Beskrivning av spisvakt

### 2.1 Användningsområde

Safera spisvakt är framtagen för att förbättra säkerheten hos de vanligaste spisarna som används i ett hushåll (kompatibilitetsinformation finns i installationsanvisningen). Den är ett mycket effektivt skydd mot spisbränder.

lakta alltid försiktighet vid användning av spisen. Säkerställ också att barn inte leker i närheten av spisen.

Observera att produkten är tänkt att förebygga spisbränder. Om en brand inträffar bör man vidta nödvändiga fortsatta åtgärder för att undvika ytterligare skador. Ring 112 vid behov och beskriv situationen lugnt och agera enligt givna instruktioner.

#### **▲ VARNING**

Flambering är inte tillåten under spiskåpan.

Safera spisvakt är enbart avsedd för hushåll. Produkten får inte användas i yrkeskök eller med spisar och spishällar som är avsedda för yrkesbruk.

### 2.2 Försäkran om överensstämmelse

Safera försäkrar genom CE-märkningen att Safera Aurora uppfyller krav och nödvändiga standarder enligt EU:s direktiv. Se kapitel 7. CE-märkning.

### 2.3 Beskrivning av produkten

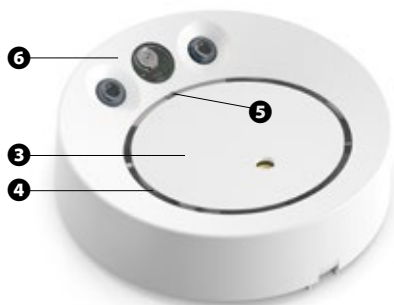
Safera Aurora kan monteras i taket ovanför spisen; se bilden nedan och installationshandboken för vidare information.

- Ⓐ Sensorenhet
- Ⓑ Monteringskonsol
- Ⓒ Strömbrytningsenhet
- Ⓓ Fjärrkontroll

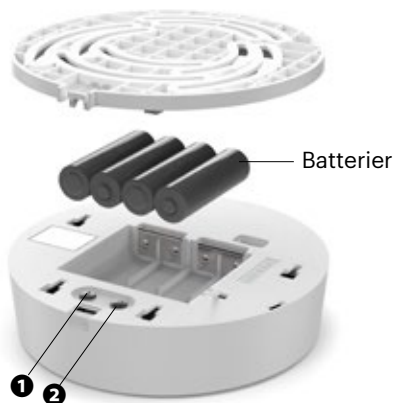
Sensorenheten Ⓐ och strömbrytningsenheten Ⓒ är anslutna med en trådlös Safera RobustLink-förbindelse, som är anpassad för tillämpningar där säkerheten är av avgörande betydelse.



Sensorenhet ①



Monteringskonsol ②

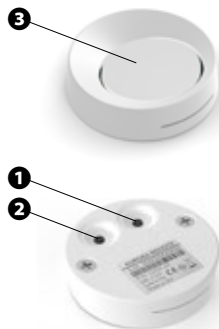


- ① Justeringsknapp 1
- ② Justeringsknapp 2
- ③ OK-knapp
- ④ Indikatorlampa
- ⑤ Indikatorlampa för nätspänning (tillval)
- ⑥ Sensorer

**HINT**

Sensorenheten och fjärrkontrollen har samma knappkonfigurationer så att du kan använda vilken som helst av dem för att få tillgång till alla spiskvaktens funktioner.

Fjärrkontroll ③



## 2.4 Indikatorlampa ④

LED-färger	Ljud	Funktion
Grön	-	Spisen är klar för användning
Blinkar rött	Ja	Fara vid spis
Blinkar rött långsamt	Ja	Systemet har stängt av strömmen till spisen
Mycket långsamt gult blinkande	Ja	Lågt batteri
Blinkar blått långsamt	Ja	Vattenläckage (tilläggsutrustning)

## 3. Användning av spisvakt

Safera spisvakt kontrollerar temperaturförändringar på spisområdet och användningen av spisen. Spisvakten larmar automatiskt och kopplar från spisens och ugnens elektricitet i en farosituation om en onormal temperaturförändring upptäcks samt även om

- spisen lämnas på i mer än 3 timmar utan någon åtgärd,
- spisen har varit på i mer än 5 timmar, eller
- ugnen har varit på i mer än 12 timmar utan någon åtgärd.

### 3.1 Justering av larmgräns

För att säkerställa en tillförlitlig funktion bör säkerhetssystemets larmgräns anpassas till hur spisen är placerad i köksmiljön. Du kan också behöva justera larmgränsen om obefogade larm uppstår. Se installationsanvisningen för mer information.

#### ▲ VARNING

Spisvakten kan endast styra ugnen om denna kopplats till strömbrytningsenhet ©.

Då spisvakten har fränkopplat elektriciteten till spisen, fungerar inte indikeringslamporna som varnar för heta plattor. Spisens plattor kan vara heta.

#### 🚩 OBS!

Spisvakten försöker undvika obefogade larm. Det innebär att temperaturen kan bli tämligen hög vid matlagning utan att larmet går. Säkerhetssystemet larmar först då det verkar som om situationen börjar bli farlig för omgivningen.

### 3.2 Övriga säkerhetsfunktioner

Av säkerhetsskäl förhindrar spisvakten användning av spisen och ugnen om

- sensorenheten Ⓐ tas bort från sin ursprungliga monteringsposition: placera sensorenheten igen i monteringskonsolen Ⓑ
- batterierna är slut: byt ut batterierna (se kapitel 4.3. Batteribyte)
- om sensorenheten är Ⓐ inte fungerar: se kapitel 5, Felsökning.

### 3.3 Fara vid spis

Varning för farligt het spis eller om spis eller ugn glömts bort under för lång tid. Ett larm hörs och indikatorlampan ④ blinkar rött. Spisvakten kopplar från spisens och ugnens elektricitet efter 15 sekunder. När du hör larmet:

1. Utred larmets orsaker lugnt. Om ingen fara föreligger, återkopplar du elektriciteten till spisen genom att trycka på OK-knappen ③ medan larmet är aktivt och fortsätter med matlagningen.
2. Om du inte trycker på OK-knappen ③ medan larmet är aktivt stänger spisvakten av elektriciteten till spisen och ugnen: efter avstängningen hörs en upprepad ljudsignal och indikatorlampan ④ blinkar rött i 15 minuter.
3. När ingen fara kvarstår, kan du återkoppla elektriciteten till spisen och ugnen genom att trycka på OK-knappen ③. Vrid först spishällens alla brytare till nolläge.
4. Säkerställ att farosituationen inte kan upprepas.

#### TIPS

Om det ofta inträffar obefogade larm kan du höja larmgränsen, se 3.1. Justering av larmgräns.

### 3.4 Vattenläckagedetektor (tilläggsutrustning)

Safera spisvakt kan utrustas med max. fyra vattenläckagesensorer. Om sensorerna blir våta, till exempel på grund av att det droppar vatten på dem, avges ett larm från detektorn med signaler med långa mellanrum och indikatorlampan ④ blinkar blått.

När du hör larmet för vattenläckage:

1. Kvittera larmet genom att trycka på OK-knappen ③.
2. Innan du fortsätter ser du till att elmatningen till spisen är frånkopplad.
3. Ta reda på vad som orsakade larmet och åtgärda vattenläckaget.
4. Rengör och torka sensorn ⑥.

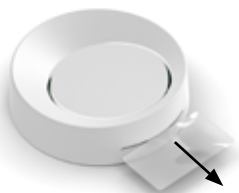
#### TIPS

Om inte sensorn torkas kommer produkten att larma på nytt åtta timmar efter att larmet kvitterats.

## 3.5 Fjärrkontroll

Du kan använda Safera Aurora spisvakten på avstånd med fjärrkontrollen ①. Fjärrkontrollen har samma knappar som sensorenheten, se kapitel 2.3. Beskrivning av produkten.

Aktivera fjärrkontrollen genom att ta av batteriremsan, se bilden nedan. Batteriet är utformat för att hålla i 5–10 år vid normal användning.

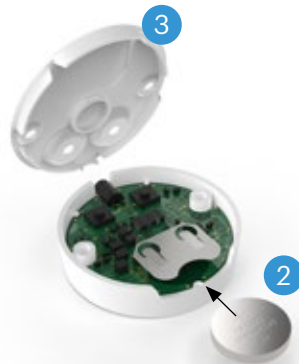


### TIPS

Den magnetiska baksidan låter dig fästa fjärrkontrollen exempelvis på kylskåpsdörren.

## 3.5.1 Byte av batterierna i fjärrkontrollen ①

1. Avlägsna skruvarna på fjärrkontrollens baksida.
2. Byt ut det gamla batteriet med ett nytt batteri av typen CR 2032, positiv sida (+) ska vara vänd uppåt.
3. Stäng batterilocket och fäst det med skruvarna.



## 4. Underhåll

Följ anvisningar i det här avsnittet för att säkerställa att produkten fungerar tillförlitligt under en lång tid framöver.

### 4.1 Regelbundet underhåll

Följ underhållsanvisningarna åtminstone var tredje månad eller oftare om så behövs.

#### 4.1.1 Kontrollera funktionsdugligheten

1. Tryck på OK-knappen **3** i 3 sekunder: indikatorlampan **4** börjar blinka orange.
2. Ställ ett tomt kokkärl på en kokplatta med maximal effekt.
3. Flytta dig minst två meter från spisen för att undvika att störa testet.
4. Vänta tills sensorenheten **A** gör en hörbar signal och anger testresultatet
  - Testet lyckades om indikatorlampan **4** blinkar grönt och spisen har stängts av
  - Testet misslyckades om indikatorlampan **4** blinkar rött och spisen har stängts av: sensorenheten **A** är inte korrekt installerad. Kontrollera eller installera om sensorenheten
  - om spishällen inte är avstängd är strömbrytningsenheten **C** inte korrekt installerad: stäng av spisen och kontrollera eller installera om strömbrytningsenheten **C**
5. Tryck på OK-knappen **3** för att avsluta testet.

#### **OBS!**

Tryck på OK-knappen **3** för att starta självdiagnostiken: när spisvakten fungerar kommer indikatorlampan **4** att blinka grönt.

#### 4.1.2 Rengöring

Torka av sensorenheten **A** med en trasa fuktad med rent vatten eller ett mildt rengöringsmedel, till exempel diskmedel, en gång i månaden. Tryck inte på produktens knappar och sensorer.

#### **OBS!**

Undvik nötande och slipande material vid rengöring av sensorenheten **A**.

#### 4.1.3 Kontrollera att sensorenheten har fri sikt

Kontrollera att sensorenheten har fri sikt över hela spishällen. Ställ exempelvis inga höga föremål, t.ex. burkar eller växter eller bänkläktar, bredvid spishällen så att de blockerar sensorenhetens sikt.

#### **VARNING**

Om sensorenheten inte har fri sikt över hela spishällen kan inte spisvakten reagera på matlagningsrisker i tid.

## 4.2 Batteriets livslängd och svagt batteri

Vid normal användning bör batterierna hålla mellan 2 och 3 år.

Indikatorlampan **4** börjar blinka gult och spisvakten avger en ljudsignal när batteriet förväntas fungera i ytterligare ungefär två veckor. Ersätt batterierna enligt följande anvisningar.

Du kan kvittera larmet om svagt batteri i 12 timmar genom att trycka på OK-knappen **5**. Om batterierna inte ersätts inom ungefär två veckor kommer spisvakten att stänga av elektriciteten till spisen. Indikatorlampan **4** blinkar rött tills batterierna är helt slut.

## 4.3 Batteribyte

1. Ta loss sensorenheten **A** från monteringskonsolen **B** genom att först a) försiktigt trycka på konsolens spärrhake med en skruvmejsel i 45 ° vinkel och b) samtidigt dra loss sensorenheten från konsolen. Se bilden här intill.
2. Placera nya AA/LR6 alkaliska batterier i sensorenheten **A**. Kontrollera att de är korrekt placerade enligt märkningen i batterihöljet.
3. Placera sensorenheten **A** igen i monteringskonsolen **B** genom att a) styra den till de fyra stiften och sedan b) skjuta den försiktigt tills den sitter fast.

### **⚠ OBS!**

Kontrollera att batterierna är korrekt placerade enligt märkningen i batterihöljet. Använd bara alkaliska batterier av hög kvalitet.



## 5. Felsökning

Tryck på OK-knappen **3** och se efter vilken typ av problem som indikeras med indikatorlampan **4**:

<b>Indikatorlampan <b>4</b> blinkar blått:</b>	<b>Indikatorlampan <b>4</b> blinkar gult:</b>	<b>Indikatorlampan <b>4</b> blinkar rött:</b>
<b>Blinkar en gång:</b> Problem med den trådlösa anslutningen. <b>Blinkar två gånger:</b> Problem med strömbrytningsenheten <b>C</b> . <b>Blinkar tre gånger:</b> Strömbrytningsenheten <b>C</b> är överhettad.	<b>Blinkar en gång:</b> Problem med sensorer <b>G</b> . <b>Blinkar två gånger:</b> Problem med sensorenhet <b>A</b> . <b>Blinkar tre gånger:</b> Felaktig monteringsposition för sensorenheten <b>A</b> : se åtgärd i tabellen nedan.	<b>Blinkar tre gånger:</b> Problem med monteringskonsol <b>B</b>

<b>Problem</b>	<b>Åtgärd</b>
Spisen kopplas inte på.	Se kapitel 3.2. Övriga säkerhetsfunktioner eller 3.3. Fara vid spis. Om problemet kvarstår trycker du på OK-knappen <b>3</b> för att identifiera problemtypen, se tabellen nedan.
Felaktig monteringsposition för sensorenheten <b>A</b>	Sensorenheten <b>A</b> identifierar automatiskt sin monteringsposition första gången spisen används för tillagning. När den automatiska identifieringen är genomförd förhindrar spisvakten användning av spisen och ugnen om sensorenheten <b>A</b> tas bort från sin ursprungliga monteringsposition. När du vill använda spisen igen placerar du sensorenheten <b>A</b> igen i monteringskonsolen <b>B</b> och trycka på OK-knappen <b>3</b> . Om problemet kvarstår kanske den automatiska identifieringen inte har fungerat som avsett. Säkerställ att sensorenheten har rätt position <b>A</b> (se steg 2/3 i installationsanvisningen) och gör om den trådlösa anslutningen manuellt enligt kapitel 4.2 i installationsanvisningen. Felet bör sedan kvitteras automatiskt inom två minuter.
Trasigt eller gammalt monteringskonsol	Sensorenhet <b>A</b> är inte installerad korrekt i monteringskonsolen <b>B</b> eller monteringskonsolen är en gammal version. Ta bort fästet och byt ut det mot ett nytt (ingår i paketet)
Enheten avger kontinuerligt fellarm (indikatorlampan <b>4</b> blinkar rött och elektriciteten till spisen kopplas från).	Testa funktionsdugligheten enligt kapitel 4. Underhåll. Om produkten är funktionsduglig och fellarmen ljuder upprepade gånger kan du justera gränsen för produktens larmgräns. Se installationsanvisningen.
Produkten avger kontinuerligt fellarm, särskilt när ugnen används.	Möjligt fel under kalibrering. Se installationsanvisningen.
Produkten ger upprepade läckagelarm.	Anvisningar finns i kapitel 3. Användning av spisvakt. Om larmen återkommer tar du loss säkringarna för spisen och ugnen. Kontrollera att läckagesensorerna är rätt kopplade. Sätt tillbaka säkringarna.

Kontakta leverantörens produktsupport om du inte kan lösa problemet med hjälp av dessa instruktioner.

## 6. Specifikationer

Sensorenhet	
Batterityp	AA/LR6 alkaliska
Batterilivslängd	2 till 3 år
Trådlös kommunikation	Safera RobustLink 2,4 GHz. Räckvidd 10–100 m, beroende på byggnadens konstruktion
Nedsmutningsgrad	2

Strömbrytningsenhet	
Kompatibilitet	De flesta elektriska spisar och hållrar som används i hushåll. Specifik kompatibilitet anges på strömbrytningsenhetens etikett ©.
Elmatning	Se etikett på strömbrytningsenheten ©
Effektförbrukning	2 W (PCU6.3 = 4 W)
Kontrolltyp	IEC/EN 60730 -1: Typ 1.B
Nedsmutningsgrad	2
Impulsmärkspänning	4 kV
Operativ omgivningstemperatur	Se etikett på strömbrytningsenheten ©
Hårdhetsklass	100 °C
PTI för isoleringsmaterial	175 till 400
Fastställt antal automatiska igångsättningar	6 000
IP-klass	Se strömbrytningsenhet

Fjärrkontroll	
Batterityp	CR 2032
Batterilivslängd	5 - 10 år
Trådlös kommunikation	Infrared

## 7. CE-märkning

Safera Oy ensures that Aurora fullfills all compliant EU directives and standards:

EN 50615:2015 (Category B), Particular requirements for devices for fire prevention and suppression for electric hobs (cooktops), 2014/35/EU, 2014/30/EU, 2011/65/EU, 2012/19/EU, 1999/5/EC, 2014/53/EU, EN 60730-1:2011, EN 60335-1:2012, EN 60335-2-31:2012, EN 300 328 (V1.8.1), EN 301 489-1: 2011 (V1.9.2), EN 301 489-17: 2009 (V2.1.1), ETSI EN 300 440-2 (V1.4.1), EN 55014-1:2006 / CISPR 14-1, EN 55022:2010, EN 61000 -family, EN 50581:2012.



---

Espoo Finland 10.12.2019  
Mikko Reinikainen, CEO

## 8. Varningar och begränsningar i ansvar

### ▲ VARNING

ÄVEN OM EN SAFERA PRODUKT ANVÄNDS, SKALL SLUTANVÄNDAREN ALLTID ANVÄNDA ANSVARSFULLT OCH PÅ ETT SÄKERT SÄTT EN SPIS, EN UGN OCH ANDRA FÖREMÅL SOM MÖJLIGEN ÖVERVAKAS MED HJÄLP AV EN SAFERA PRODUKT, OCH SLUTANVÄNDAREN MÅSTE STÄNDIGT ÖVERVAKA ANVÄNDNINGEN. EN SAFERA PRODUKT ERSÄTTER INTE LAGSTADGADE BRANDVARNARE OCH DEN FÖRHINDRAR INTE NÖDVÄNDIGTVIS BRAND, FÖRHINDRAR ELLER MINSKAR INTE ANDRA SKADOR OCH VARNAR INTE NÖDVÄNDIGTVIS FÖR SKADA ELLER RISK DÄRAV. SLUTANVÄNDAREN MÅSTE ALLTID TA HAND OM BRANDSÄKERHETEN ENLIGT GÄLLANDE LAGSTIFTNING. EN SAFERA PRODUKT SKALL ANVÄNDAS ENLIGT DESS BRUKSANVISNING.

### ▲ VARNING

SAFERA PRODUKTERNA MINSKAR ELLER AVSKAFFAR INTE SLUTANVÄNDARENS FÖRPLIKTELSE ATT FÖLJA GÄLLANDE LAGSTIFTNING ELLER MYNDIGHETERNAS BESTÄMMELSER ELLER FÖRPLIKTELSEN ATT HANDLA OMSORGSFULLT FÖR ATT UNDVIKA SKADA PÅ EGENDOM ELLER PERSONER. SLUTANVÄNDAREN SVARAR FÖR UPPRÄTTHÅLLET AV SINA PERSON- OCH EGENDOMSFÖRSÄKRINGAR. SAFERA SVARAR INTE, TILL DET MÅN TVINGANDE LAGSTIFTNING TILLÅTER DET, FÖR NÅGON PERSON-, SAK- ELLER EKONOMISK SKADA SOM FÖRORSAKATS AV SAFERA PRODUK-

TERNAS FELAKTIGA FUNKTION ELLER FÖR DET ATT PRODUKTERNA INTE HAR FUNKTIONERAT.

I den utsträckning tvingande lag tillåter:

- (a) reglerar dessa garanti- och övriga villkor uttömmande slutanvändarens rätt att åberopa fel i Safera produkten och eventuella krav skall göras gällande mot Distributören;
- (b) är Safera inte ansvarig för inkomstförlust eller annan indirekt förlust eller förlust som är svår att förutse;
- (c) är Saferas ansvar, inklusive nedläggning eller återbetalning av priset, begränsat till den pris, som har betalats till Safera för respektive Safera produkt.

# 9. Safera Oys produktgaranti- och licensvillkor

## 9.1 Garantins omfattning

Safera Oy ("Safera") lämnar en begränsad tillverkargaranti på sina nya produkter ("Produkten") till Produktens slutanvändare i enlighet med dessa garantivillkor. Garantin omfattar Fel som täcks av garantin (som definierats under 6) som anmäls till Safera inom garanti-perioden. Denna begränsade garanti begränsar inte konsumentens rätt att åberopa tvingande rättigheter i nationella konsumentskyddslag.

## 9.2 Garantins början

Garanti-perioden börjar löpa från och med datumet för det första köpet av Produkten. Om Produkten är förinstallerad i en ny bostad utgör köpdatumet datumet för det första köpet av bostaden. Om Produkten skall installeras av slutanvändare är slutanvändaren skyldig att undersöka Produkten innan installeringen och omedelbart meddela säljaraffären av Produkten om de fel eller brister som upptäckts i Produkten.

## 9.3 Garantiperiodens längd

Garanti-perioden är tjugofyra (24) månader.

### 9.3.1 Garanti för reparerad Produkt

Garantin för en Produkt som reparerats eller ersatts under garantin fortsätter löpa till slutet av den ursprungliga garanti-perioden.

Safera ger även en tremånadersgaranti på de komponenter som använts i Produkten på grund av garantin med början från leveransen av den reparerade Produkten. Annars förlänger garanti-arbeten inte Produktens ursprungliga garanti.

## 9.4 Arbete som ingår i garantin

Reparation eller ersättning av Produkt (enligt Saferas val) på grund av Fel som upptäckts och anmäls till Safera under garanti-perioden och som omfattas av garantin, kommer att utföras utan kostnader inom rimlig tid under arbetstid i Saferas underhållsverkstad, i ett Saferaauktoriserat underhållsföretag eller på ett annat ställe som utsetts av Safera som till exempel stället där Produkten installerats.

## 9.5 Hur man går till väga för att ta del av garantin

För att ta del av garantitjänsterna skall slutanvändaren i första hand kontakta försäljaraffären av Produkten. Slut-användaren kan även kontakta Safera eller ett Saferaauktoriserat underhållsföretag. Information om garantitjänsterna kan hittas i Produktens instruktionsbok eller på Saferas [www-sidor](#).

Safera, försäljaraffären eller Saferaauktoriserat underhållsföretag (beroende på med vem slutanvändaren utträtt ärendet) meddelar slutanvändaren om hur och när reparationerna skall utföras. Om detta inte meddelats till slutanvändaren inom skälig tid, skall Produkten levereras till närmaste Saferas underhållsverkstad eller till ett auktoriserat underhållsföretag.

Originalkomponenter som bytts ut under garantin förblir Saferas egendom och skall levereras till Safera.

## **9.6 Förutsättningar för garantireparationer**

Förutsättningarna för garantireparation är att Produkten har ett fel i material- eller tillverkning eller att Produkten inte annars väsentligt motsvarar dess skriftliga produktbeskrivning ("Fel") och att

- (a) Felet har upptäckts under omständigheter som utgör normal användning av Produkten och det kan reproduceras i sådana förhållanden;
- (b) installations-, användnings- och underhållsinstruktionerna har efterföljts;
- (c) endast originalkomponenter eller tillbehör har använts vid underhåll eller reparation av Produkten;
- (d) garantireparationen har begärts av ägaren till Produkten eller dennes representant;
- (e) ägaren till Produkten eller dennes representant har anmält Felet under garantitiden och inom rimlig tid när det upptäckts och är ansvarig för Produktens tillstånd till dess att den lämnats över för reparation. Vid överlämnandet skall man ge en utredning som visar Produktens köpedatum, beställningsreferens, redogörelse för Felet och en beskrivning av omständigheterna vid användandet av Produkten.

Om det upptäcks att Felet inte omfattas av garantin har Safera rätt att ta betalt för kostnader som uppstått och arbete som utförts för att söka efter och lokalisera Felet i enlighet med dess vid tillfället gällande prislista. Därutöver har Sa-

fera rätt att debitera slutanvändaren för avhjälpning, som man har kommit överens om att genomföra, av sådan defekt eller Fel som inte omfattas av garantin.

Som precisering märks det, att marknadsföringsmaterial inte är produktbeskrivningar.

## **9.7 Begränsningar i garantin och ansvar**

Garantin omfattar inte

- (a) reparation av Fel som är orsakade av normal förslitning, felaktig användning, installering eller underhåll utförd av någon annan än Safera eller Safera auktoriserat underhållsföretag eller användande vid förhållanden som inte följer bruksanvisningen eller genom att slutanvändaren har valt en Produkt som inte är lämplig för användningssyftet eller den plats där den skall användas eller är felaktigt dimensionerad;
- (b) reparation av Fel om någon annan än Saferas underhållsverkstad eller Saferaauktoriserat underhållsföretag har gjort ändringar eller reparationer på apparaten;
- (c) reparation av Fel som är förorsakade av externa skäl som olycka, el- eller luftkonditioneringstörningar, åskskada, brand eller vattenskada;
- (d) användning av Produkten med en annan produkt än den som är definierad i bruksanvisningen till Saferas Produkt eller med en produkt som annars skriftligt har godkänts att användas med Produkten eller i annat användningsförhållande än som definierats i Saferas bruksanvisning eller som annars har skriftligt bekräftats.

## 9.8 Licens- och användningsvillkor för mjukvara

Mjukvara som ingår in Produkterna får endast användas som en integrerad del av Produkten när Produkten används i dess avsedda bruk. Mjukvaran får inte skiljas från Produkten eller användas separat från Produkten eller i samband med användningen av en annan produkt. Mjukvara får inte

- (a) kopieras eller annars framställas exemplar av (en möjlig återinstallering skall utföras av Safera eller Saferaauktoriserat underhållsföretag),
- (a) ändra eller modifiera mjukvaran, använda reverse engineering, dekompileera eller på ett annat sätt försöka erhålla källkoden från ett maskinkodsversion av mjukvaran eller
- (a) göra mjukvaran på ett annat sätt tillgänglig för en tredje part annars än som en del av Produkten, när äganderätten till Produkten överläts.

Slutanvändaren får endast de rättigheter till mjukvaran som specificerats i dessa produktgaranti- och licensvillkor. Upphovsrätten och alla andra immaterialrättigheterna till mjukvaran tillhör Safera.

## 9.9 Tillämplig lag

Till dessa villkor tillämpas Finlands lag förutom dess internationella lagvalsregler och FN:s Konvention angående avtal om internationella köp av varor.

Om tvingande lag inte föreskriver annat, avgörs tvister som härstammar av dessa villkor slutligt i skiljeförfarande i Helsingfors av en skiljedomare. Skiljedomaren

utnämns av Centralhandelskammarens skiljedomsinstitut och skiljeförfarandet skall följa institutets regler för förenklat skiljeförfarande.

Safera har emellertid alltid rätt att kräva förfallen betalning på grund av köpet eller söka säkringsåtgärd i den underrätt där Safera eller slutanvändaren har sin hemvist.