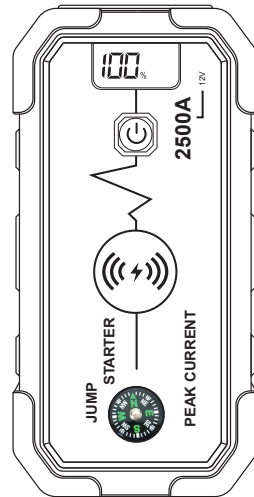


104mm

72mm

MULTISTARTER® D20



WARNING! Explosionsrisk om inte instruktionerna nedan följs. Läs manualen före användning. Använd alltid skyddsglasögon.

STARTHJÄLP

- Kontrollera att tändningen är avstängd innan batteri-klämmorna kopplas till bil-batteriet och jord. Låt aldrig den röda och svarta klämman komma i kontakt med varandra, det kan skada det inbyggda batteriet.
- Anslut den röda klämman till pluspolen på fordonets batteri. Anslut den svarta klämman till motorn eller en olackerad, icke rörlig detalj på chassit. Anslut INTE till batteriets minuspol.
- När är motorn igång ska först den svarta klämman kopplas bort och placeras i sin hållare. Koppla bort den röda klämman och placera den i sin hållare.
- Använd i välventilerade utrymmen.

LADDNING AV BATTERIET

- Ladda batteriet efter varje användning och varannan månad (se manualen).
- Laddningslampan lyser när laddaren är inkopplad på laddning.
- Lampan som indikerar fulladdat lyser när batteriet är fulladdat.

VIKTIGT! LADDA INNAN ANVÄNDNING

- Apparaten ska laddas före första användandet.
- Följ instruktioner i manualen.
- Den bör även laddas åtminstone varannan månad.
- Ladda alltid starthjälpen efter varje användning.

ANVÄNDNINGSSOMRÅDE

Denna starthjälp är avsedd för att starta bil- el-er båtmotorer utomhus. Det krävs inget annat fordon eller något 230 V-uttag. Även enheter som laddas eller drivs med 12 V, eller via en USB-ingång, kan utnyttja denna starthjälp.

SÄKERHETSINFORMATION

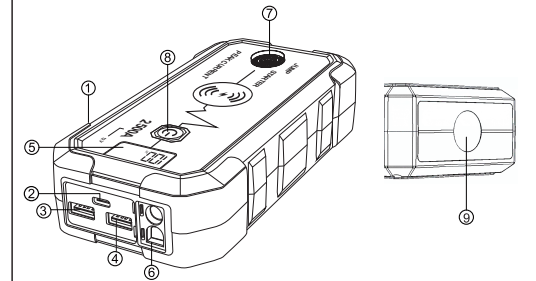
Läs noga igenom bruksanvisningen innan starthjälpen börjar användas.

Denna bruksanvisning skall anses som en del av starthjälpen och ska alltid förvaras tillsammans med denna. Om starthjälpen säljs, så skall bruksanvisningen överlämnas till den nye ägaren. Förvara alltid bruksanvisningen på en för användaren lättillgänglig plats och se till att den bevaras i gott skick. Bruksanvisningen innehåller viktig information som rör din säkerhet. Följ noga säkerhetsinstruktionerna för att undvika risk för personskador och på utrustningen. Dessutom finns här nyttig information som kommer att underlätta användandet och underhållet av starthjälpen.

SÄKERHETSINSTRUKTIONER

WARNING! För att minska risken för person-skador och skador på utrustningen rekommenderar vi att du alltid följer de grundläggande säkerhetsföreskrifterna när du använder denna starthjälp.

- **WARNING:** Vid arbete med batterier rekommenderas alltid att använda skyddsglasögon och skyddskläder.
- Om hud eller kläder kommer i kontakt med elektrolyt (batterisyra), tvätta omedelbart den berörda ytan med tvål och vatten. Fortsätt att skölja till medicinsk hjälp anländer.
- Undvik att peta i ögonen vid arbete med batterier. Korroderande syrapartiklar kan hamna i ögonen. Om du får batterisyra i ögonen, spola omedelbart ögonen med kallt vatten i minst 10 minuter. Uppsök sedan omedelbart läkare.
- Vid laddning och arbete med syrafyllda batterier, se till att barn och andra personer hålls borta från batteriet, starthjälpen och batterikablarna.
- För att undvika skador på fordonets elsystem måste fordonstillverkarens instruktio-ner och anvisningar beträffande laddning följas noga. Gäller även instruktionerna som medföljer från batteritillverkaren.
- Ladda alltid batterier i välventilerade utrymmen. Vid laddning alstrar batterier explo-siva gaser. Undvik därför rökning, öppen eld och gnistor.



- | | |
|-----------------------|--------------|
| ① ON/OFF Knapp | ⑤ LCD Skärm |
| ② Typ-C Input/Output | ⑥ EC5 Utgång |
| ③ 5V/3A-9V/2A-12V1.5A | ⑦ Kompass |
| ④ 5V/3A-9V/2A-12V1.5A | ⑧ Strömknapp |
| | ⑨ LED Lampa |

Batteri Indikator

Starta enheten genom att ställa knappen på ON (Sidan av enheten).

Tryck på strömknappen för att starta enheten och se batterikapacitet. Om inget är inkopplat till enheten stängs den av automatiskt.

Stäng av enheten genom att ställa knappen på OFF (Sidan av enheten).

Lampa

Håll i strömknappen i 3 sekunder för att starta lampan. Tryck på strömknappen för att bläddra bland det olika lägena. (fastsken, strobe, SOS, RÖD/BLÅ, OFF).

ANVÄNDNING

Starthjälpen ska laddas under 36 timmar innan första användningen. Första gången bör inte laddningstiden överskrida 44 timmar. Under-hållsladdning bör sedan ske varannan månad. Batteriets laddningsnivå kan avläsas genom att trycka på knappen för batteriindikatorn. Är nivån låg bör starthjälpen laddas innan användning. Ladda alltid starthjälpen efter användning.

HJÄLPSTART AV MOTORN

1. Kontrollera att motorn avstängd. Stäng även av alla andra enheter som t ex radio eller luftkonditionering.

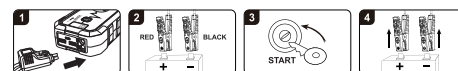
3. Anslut den röda klämman (+) till pluspolen på fordonets batteri.
4. Anslut den svarta klämman (-) till minuspolen på fordonets batteri.

5.
 - BLÅTT BLINKANDE = Standby Status
 - BLÅTT FAST SKEN = OK att starta bil
 - RÖTT BLINKANDE med ljud = Enheten behöver laddas
 - RÖTT FAST SKEN med ljud = Kortslutet bilbatteri

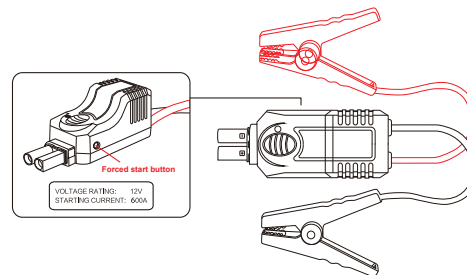
6. Slå på fordonets tändning. Vänta åtminstone 1 minut innan ett nytt försök görs, om motorn inte startar (kortare väntetid kan förstöra starthjälpen, bilens startmotor eller elsystemet). Om motorn inte startar efter 3:e försöket bör batteriet och elsystemet kontrolleras.

7. Vrid tillbaka vredet på enheten (OFF) när motorn är igång. Koppla först loss den svarta klämman (-) och sedan den röda (+).

8. Ladda starthjälpen så snart det är möjligt.



Skyddssystem för starkström - Starthjälp



Användning av 5V/USB-uttag

Aktivera USB-uttaget genom att trycka på knappen för batteristatus. Anslut enheten i 5V/USB-uttaget. Obs! Avaktivera USB-uttaget efter användning genom att trycka på knappen för batteristatus. På så sätt undviks självurladdning.

Input = Typ-C 5V/3A-9V/2A-12V/1.5A

TEKNISKA DATA

Batterityp: Laddningsbart
 Batterikapacitet: 23800 mAh 88WH
 Startström: 12V / 2500 A (max)
 Laddcyklar: >1000
 Arbets-temp: -30° ~ +60°C
 Förvaringstemp: -30° ~ +60°C

AVFALLSHANTERING

Placera aldrig gamla uttjänta batterier i närheten av eld eller stark värme. Det kan orsaka explosion. Innan batteriet lämnas på den lokala återvinningsstationen bör polerna tejpas över med eltejp för att förhindra kortslutning.

EL-AVFALLFörbrukade elektriska och elektroniska produkter, däribland alla typer av batterier, ska lämnas till avsett insamlingsställe för återvinning. (Enligt direktiv 2012/19/EU och 2006/66/EC)